

# 釧路信用金庫地区内経済レポート

平成23年10月分

## 概況

管内景気は持ち直しの動きが続いている。  
新車登録台数は14ヶ月振りに前年同月を上回る。

### 【漁業】

前年同月対比で水揚げ数量、金額とも下回る。

### 【観光】

前年同月対比で人員、売上とも下回る。

### 【新車登録台数】

震災による供給制限は緩和され14ヶ月振りに前年同月を上回る。

### 【住宅着工戸数】

持ち家、貸家が増加し前年同月対比で上回る。

### 【公共事業】

前払金保証請負金額は前年同月を上回る。

### 【冷凍すり身】

前年同月を下回る。

### 【企業倒産】

件数は前年同月を上回り、負債総額は下回る。

### 【雇用】

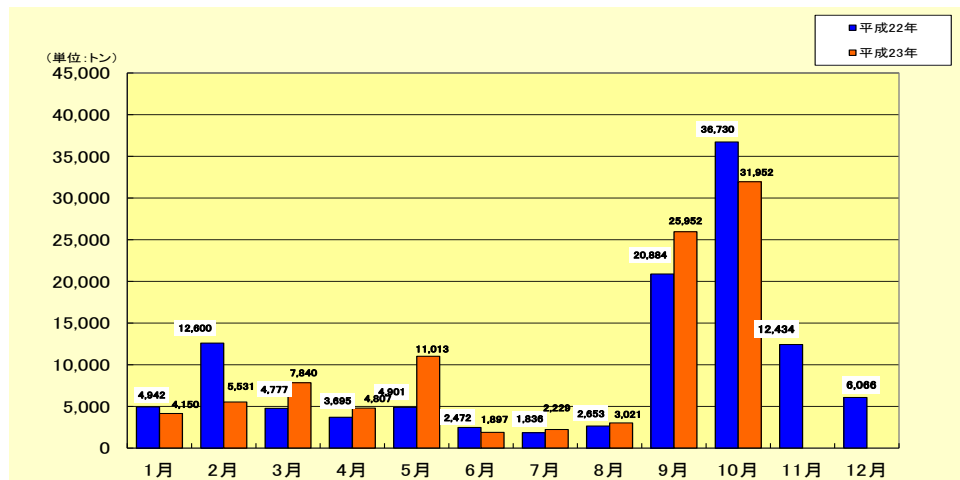
有効求人倍率は前年同月を22ヶ月連続で上回る。

## 【漁業】

10月の釧路港水揚げ状況をみると、漁獲量では前年同月比13.0%減の31,952トン、金額では、同比6.2%減の19億6,446万円であった。

サンマ漁、イカ漁は豊漁で、数量ベースで各々前年対比49%増、202%増となるも、昨年獲れたいわしの漁獲量が大幅に減少したため全体では量、金額ともマイナスとなった。

図表 1: 釧路港水揚げ量の推移

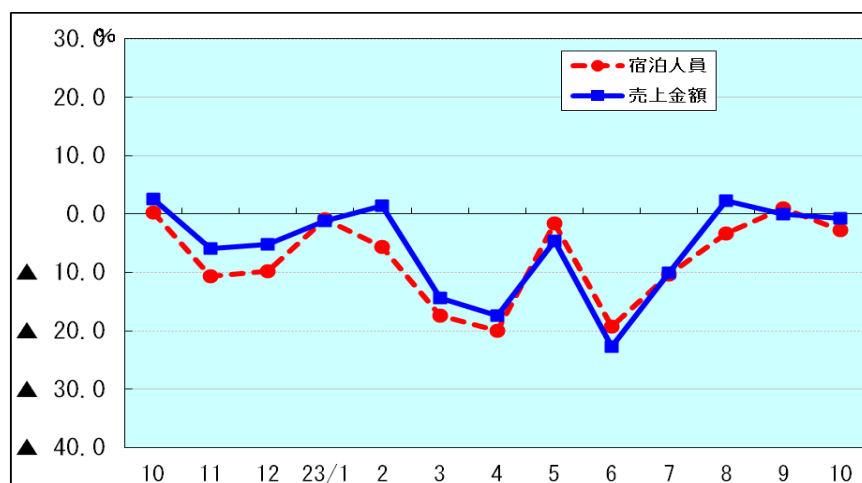


資料出所: 釧路市水産課

## 【観光】

10月の観光の状況を阿寒湖畔、川湯のホテル宿泊状況（7館）でみると、全体の人数では前年同月比2.8%減の37,704人、売上げは同0.7%減の5億3,025万円となった。道内客に加えて、一部道外客の戻りが見られる。

図表 2: ホテルの宿泊状況、対前年増減率(阿寒湖畔・川湯)



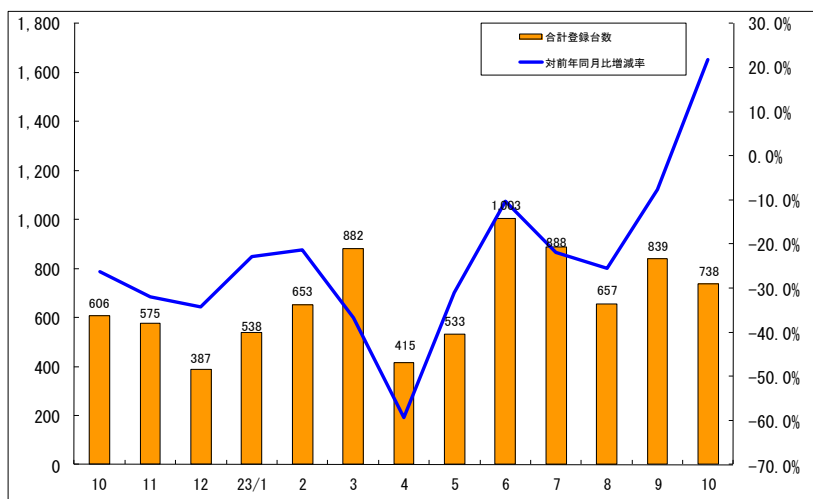
資料出所: 当金庫阿寒湖畔支店、川湯支店

## 【個人消費】

10月の釧路管内の主要小売店売上状況は、競争激化に伴う販売単価の下落等が響き前年同月比1.7%のマイナスとなった。

10月の新車登録台数は738台となり、前年同月比は21.8%増と大震災による供給制約が緩和され、昨年8月以来の対前年比プラスとなった。

図表 3: 釧路根室管内の新車登録状況一（単位:台）



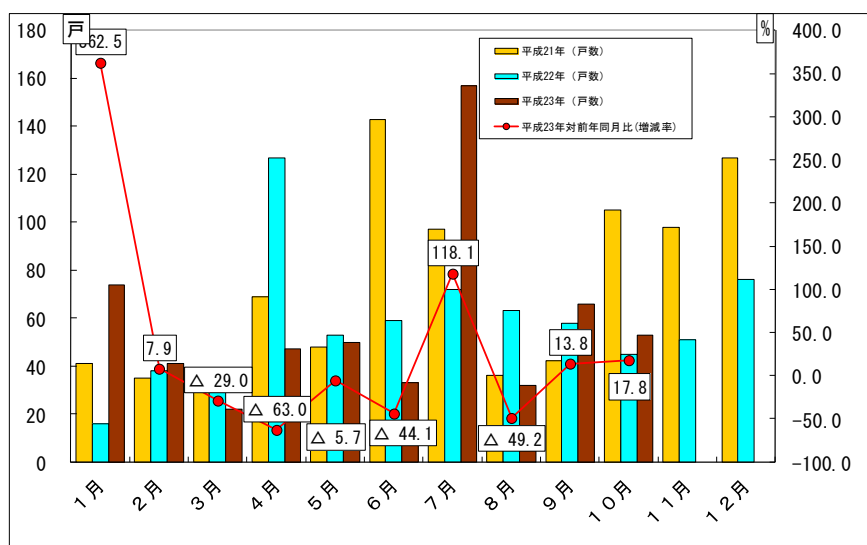
資料出所: 釧路自動車販売店協会

## 【住宅投資】

釧路市で10月に着工した新設住宅戸数は、前年同月比17.8%増の53戸（前年同月45戸）となった。

内訳は、持ち家が42戸（前年同月34戸）、貸家・公住が10戸（同8戸）、分譲住宅が1戸（同3戸）、給与0戸（同0戸）であった。

図表 4: 釧路市の住宅着工状況

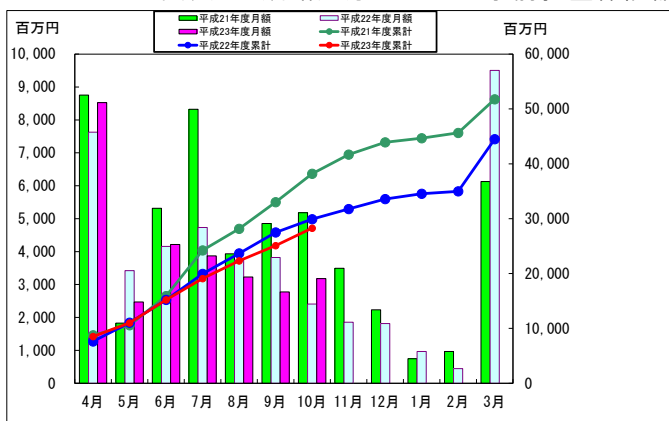


資料出所: 国土交通省

## 【公共工事】

10月の釧路管内の公共工事前払金保証請負金額は、前年同月比32.1%増の31億8,000万円となった。

図表5: 釧路支庁の公共工事前払金保証請負高



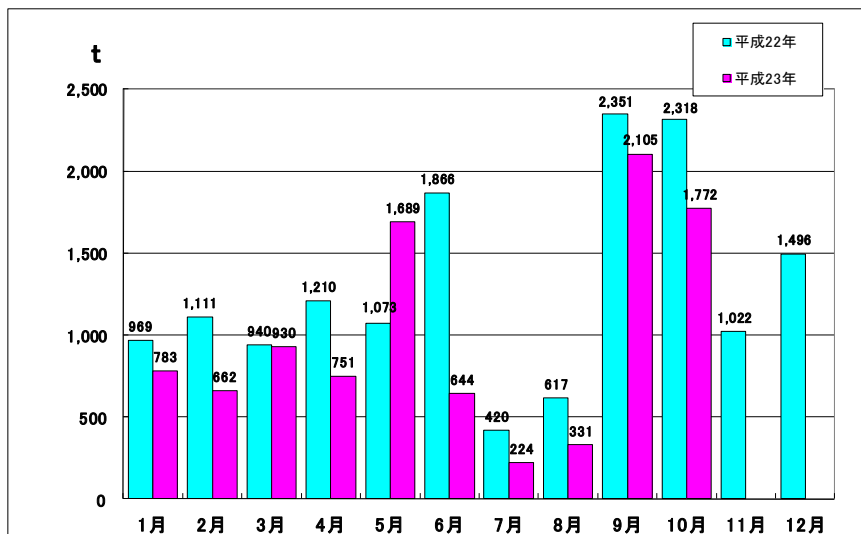
(注) 棒グラフは月別、折れ線グラフは累計  
資料出所:北海道建設業信用保証株式会社

## 【生産活動】

10月の生産活動をみると、製紙生産量は他工場からの生産シフト等により前年同月比7.6%増加した。

冷凍すり身は、1,772トン(スケソ1,727トン)と水揚げ減少等により前年同月比23.6%減となった。

図表6: 冷凍すり身生産量の推移(単位:t)

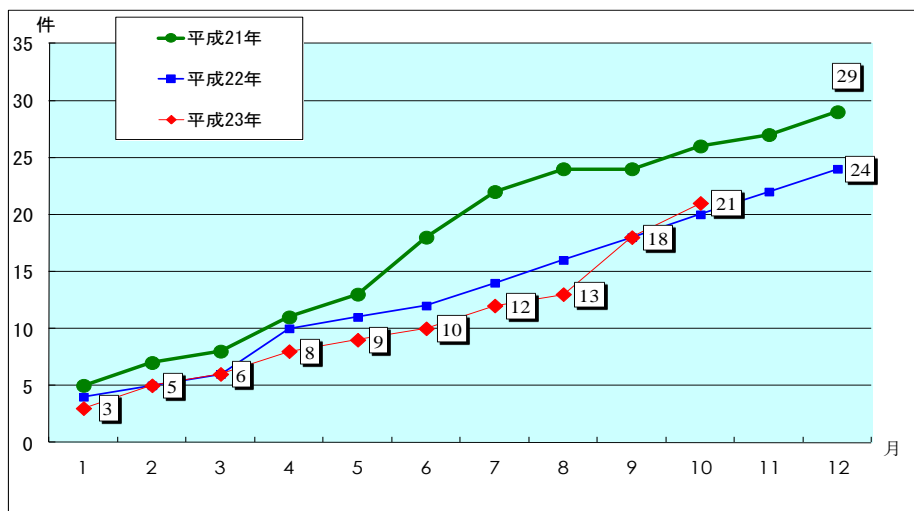


資料出所:全国すりみ協会

## 【倒産状況】

10月の釧路管内における企業倒産は、件数が3件、負債総額は6,100万円となった。前年同月対比件数1件増加、金額で5,200万円減少した。

図表7: 累計倒産件数の推移(釧路・根室管内)



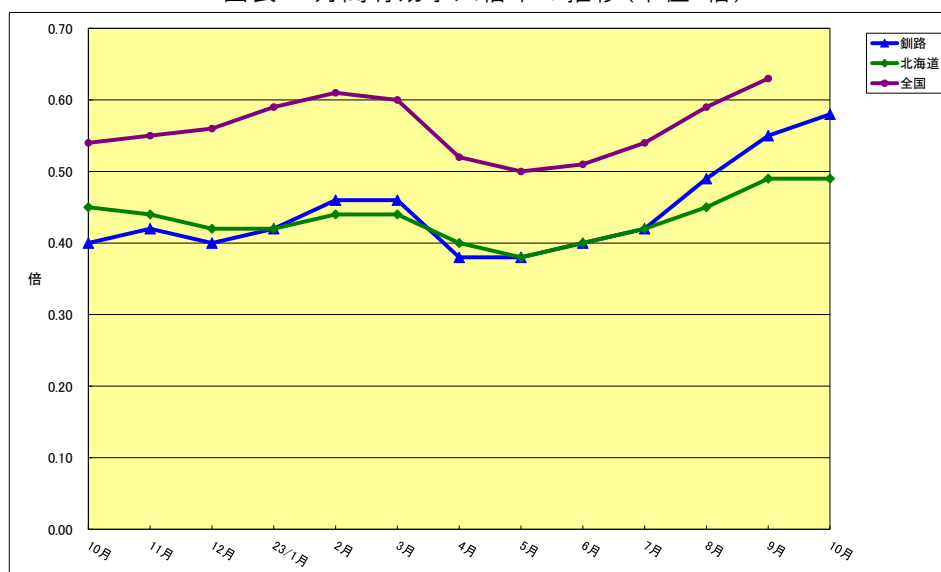
資料出所: 帝国データバンク釧路支店

## 【雇用情勢】

10月の釧路管内の有効求人倍率は0.58倍となり前年同月比0.18ポイント上昇し、22か月連続上回った。新規求職申込件数は、前年同月比5.5%減少し、月間有効求職者数も前年同月比4.8%減少した。

また、新規求人数は前年同月比27.1%増加し、月間有効求人数は前年同月比38.2%増加した。

図表8: 月間有効求人倍率の推移(単位: 倍)



資料出所: 釧路公共職業安定所